

Skarbowa

**Izba Administracji Skarbowej
we Wrocławiu**

Znak sprawy: 0201-ILZ.260.40.2018

ODPOWIEDZI NA PYTANIA

Dotyczy: postępowania o udzielenie zamówienia publicznego prowadzonego w trybie przetargu nieograniczonego na zadanie pn.: „Przebudowa budynku administracyjno – biurowego przy ul. Bohaterów II Armii Wojska Polskiego 14 w Zgorzelcu”.

Izba Administracji Skarbowej we Wrocławiu, na podstawie art. 38 ust. 2 ustawy z dnia 29 stycznia 2004 r. Prawo zamówień publicznych (t.j. Dz. U. z 2017 r., poz. 1579 ze zm.), zwanej ustawą, przekazuje poniżej odpowiedzi na pytania Wykonawcy:

Pytanie nr 1

Proszę o wskazanie czy przyłączy wody i kanalizacji jest do wykonania. W opisie technicznym jest napisane, że należy wpiąć się instalacją wodną i kanalizacyjną do istniejących przyłączy, natomiast w przedmiarze są pozycje wskazujące na konieczność wykonania dokumentacji projektowej przyłączy oraz ich wykonanie.

Odpowiedź:

Zamawiający informuje, że w ramach zadania należy wykonać przyłączy wodne i kanalizacyjne do miejsca, które zostało określone w Załączniku nr 1 do SIWZ – Dokumentacja projektowo – techniczna (warunki techniczne przyłączy wod-kan).

Pytanie nr 2

Źródłem ciepła dla instalacji c.o. i c.t. będzie istniejący węzeł cieplny który wymaga modernizacji. W dokumentacji projektowej brak rysunków modernizowanego węzła. Proszę o uzupełnienie dokumentacji o rysunki węzła cieplnego.

Odpowiedź:

Zamawiający informuje, że modernizacji ciepła dokona jego właściciel tj. Zgorzeleckie Przedsiębiorstwo Energetyki Ciepłej w Zgorzelcu Sp. z o.o.

Wykonawca w ramach zadania ma włączyć się do wcześniej przygotowanych przez właściciela wyjść z węzła.

Pytanie nr 3

W węzłach regulacyjnych do centrali wentylacyjnych należy zainstalować wyposażenie (pompy obiegowe, zawory trójdrogowe, regulacyjne, zwrotne...). Brak tych pozycji w przedmiarach. Proszę o wskazanie czy należy dodać do przedmiarów brakujące wyposażenie węzłów.

Odpowiedź:

Zamawiający informuje, że Wykonawca powinien uwzględnić w ofercie koszt dostawy i montażu kompletnych central wentylacyjnych wraz z niezbędnym osprzętem (pompy obiegowe, zawory trójdrogowe, regulacyjne, zwrotne itd.).

Pytanie nr 4

Prosimy o wskazanie w której pozycji są zawarte roboty z opisu projektu budowlanego jak poniżej:

1.8.1 Prace przygotowawcze

Przed przystąpieniem do robót budowlanych należy zagospodarować plac budowy i oczyścić budynek z zanieczyszczeń biologicznych tj. plam glonów powstałych wskutek zalania wodami opadowymi.

Odpowiedź:

Zamawiający informuje, że Wykonawca powinien uwzględnić w ofercie oczyszczenie budynku z zanieczyszczeń biologicznych tj. plam glonów powstałych wskutek zalania wodami opadowymi.

Zamawiający informuje, że przedmiary robót zgodnie z zapisami SIWZ stanowią jedynie materiał pomocniczy.

Pytanie nr 5

Prosimy o udostępnienie opisu projektu wykonawczego - chodzi tu przede wszystkim o uszczegółowienie zakresu/przedmiaru iniekcji. Zapis z projektu budowlanego:

~~wchodzącym w reakcję ze styropianem np. ABIZOL-ST lub innym równoważnym.~~ Po wykonaniu izolacji pionowych nad fundamentami należy wykonać izolację poziomą metodą iniekcyjną według opisu w projekcie wykonawczym.

Odpowiedź:

Zamawiający udostępnia opis do projektu wykonawczego w pliku pod nazwą „Projekt wykonawczy architektura – opis”.

Pytanie nr 6

Czy wykonanie iniekcji ścian piwnicznych należy przeprowadzić tylko dla ścian zewnętrznych?

Po wykonaniu wzmocnień należy starannie odtworzyć elewację by nie powstały różnice w odcieniach i/lub fakturze.

Odpowiedź:

Tak, Wykonawca powinien przeprowadzić w ramach zadania iniekcję ścian piwnicznych zewnętrznych.

Pytanie nr 7

Prosimy o informację jeśli przy robotach okaże się że ściany wymagają większej ilości prac budowlanych niż jest przyjęte w Państwa przedmiarze dla zakresu bruzdowania i wklejania prętów (poz. 69 do 71) to te roboty będą traktowane jako dodatkowe?

Odpowiedź:

Zamawiający informuje, że nie będzie traktował ewentualnego zwiększenia ilości tego typu prac jako robót dodatkowych.

Pytanie nr 8

Prosimy o potwierdzenie, że jeżeli podczas robót okaże się że stropy wymagają większej ilości prac budowlanych niż jest przyjęte w Państwa przedmiarze dla zakresu iniekcji (poz. od 72 do 74 przedmiarów) to te roboty będą traktowane jako dodatkowe. Na etapie składania oferty Wykonawca nie jest w stanie zweryfikować tej ilości.

Odpowiedź:

Zamawiający informuje, że nie będzie traktował ewentualnego zwiększenia ilości tego typu prac jako robót dodatkowych.

Pytanie nr 9

Prosimy o potwierdzenie, że nie będzie trzeba wykonywać ocieplenia skosów i obudowy wewnętrznej w części nieużytkowej stropu (w przestrzeni technologicznej).

Odpowiedź:

Zamawiający potwierdza, że nie jest potrzebne wykonanie ocieplenia skosów od strony wewnętrznej w przestrzeni technicznej. Należy wykonać obudowę stropu i izolacji płytami OSB w części nieużytkowej (w przestrzeni technicznej).

Pytanie nr 10

Prosimy o wskazanie w jakich pozycjach znajdują się roboty opisane poniżej.

1.8.6 Ściany zewnętrzne

Spękania ścian zewnętrznych budynku należy wybrzdawać obustronnie co drugą warstwę cegły przy spoinach na odległość 1,0 m od pęknięcia, a następnie wkleić na zaprawie cementowej w bruzdy pręty zbrojeniowe \varnothing 10 mm ze stali A-III.

Po wykonaniu wzmocnień należy starannie odtworzyć elewację by nie powstały różnice w odcieniach i/lub fakturze.

W przedmiarach jest przecieranie starych tynków zewnętrznych (poz. 118), jednak pozycja ta dotyczy elementów wewnętrznych. Brakuje malowania czy doprowadzenie całej elewacji do jednego odcienia/faktury. Prosimy o uszczegółowienie robót elewacyjnych?

Odpowiedź:

Zamawiający informuje, że Wykonawca powinien w ramach zadania odtworzyć strukturę i kolorystykę elewacji w taki sposób aby nie powstały różnice w odcieniach i/lub fakturze.

Zamawiający informuje, że przedmiary robót zgodnie z zapisami SIWZ stanowią jedynie materiał pomocniczy.

Pytanie nr 11

Czy wyposażenie budynku wchodzi w zakres oferty Np.: dozowniki na mydło, suszarki do rąk, lustra, pochwyty dla niepełnosprawnych w sanitariatach, gaśnice?

Odpowiedź:

Zamawiający informuje, że wyposażenie budynku takie jak dozowniki na mydło, suszarki do rąk, lustra, pochwyty dla niepełnosprawnych w sanitariatach, gaśnice nie wchodzi w zakres oferty.

Pytanie nr 12

Prosimy o sprecyzowanie/uszczegółowienie (lista, ilości) jakie prace/wyposażenie wchodzi w zakres pozycji kosztorysowej nr 49 "Demontaż istniejącego wyposażenia wraz z utylizacją".

Odpowiedź:

Zamawiający informuje, że w ramach zadania należy dokonać demontażu całego istniejącego wyposażenia, w szczególności: baterii, białego montażu, grzejników, gniazd i włączników, itp. Zaleca się dokonanie wizji lokalnej w celu obejrzenia stanu obiektu.

Pytanie nr 13

Prosimy o potwierdzenie, że izolację cieplną ścian piwnic wykonujemy tylko na głębokość 1,2m (tak jak jest to w przedmiarach).

Odpowiedź:

Zamawiający potwierdza, że izolację cieplną ścian piwnic należy wykonać tylko na głębokość 1,2m.

Pytanie nr 14

Czy zamawiający udostępni nieodpłatnie miejsce na place składowe oraz zaplecze?

Odpowiedź:

Zamawiający po zawarciu umowy przekaze Wykonawcy plac budowy, którym będzie przebudowywany budynek wraz z terenem przyległym (działka nr 1/69, AM-4, obręb ewidencyjny VI, miasto Zgorzelec).

W ramach przekazanego placu budowy Wykonawca powinien wygospodarować i utrzymać miejsce na place składowe oraz zaplecze budowy.

Pytanie nr 15

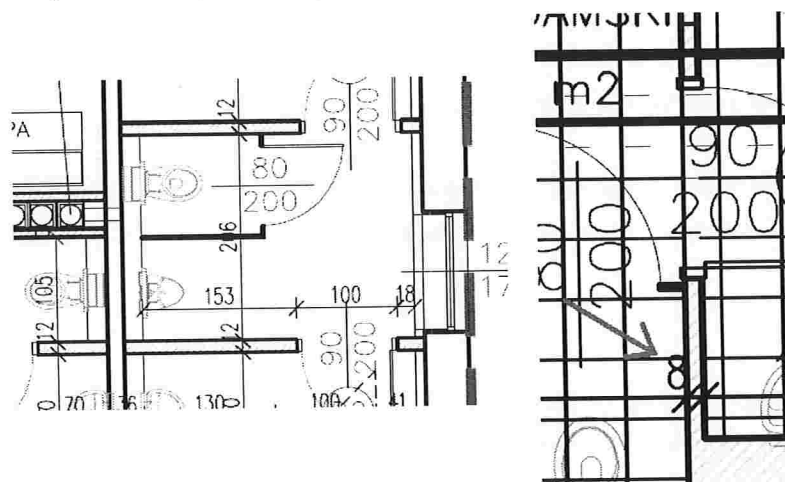
Prosimy o potwierdzenie że nie należy ocieplać ścian zewnętrznych piwnic od wewnątrz płytami termoizolacyjnymi. Na rysunkach jest wrysowana podwójna linia tak jak na piętrach wyższych.

Odpowiedź:

Zamawiający potwierdza, że nie należy ocieplać ścian zewnętrznych piwnic od wewnątrz płytami termoizolacyjnymi.

Pytanie nr 16

Prosimy o informację czy przedmiary zawierają murowania ścian dla grubości 12cm i 8cm (nie licząc szachtów). Według rysunków takie ścianki występują np:



Odpowiedź:

Zamawiający informuje, że przedmiary robót nie zawierają murowania ścian dla grubości 12 cm i 8 cm (nie licząc szachtów). Wykonawca w ramach zadania powinien wykonać zakres prac zgodnie z dokumentacją projektowo – techniczną. Przedmiary robót stanowią jedynie element pomocniczy.

Pytanie nr 17

Prosimy o potwierdzenie, że wszystkie drzwi wewnętrzne dymoszczelne na każdym piętrze pomiędzy remontowaną częścią budynku a starą częścią budynku są poza zakresem robót.

Odpowiedź:

Zamawiający informuje, że drzwi wewnętrzne dymoszczelne na każdym piętrze pomiędzy remontowaną częścią budynku a starą częścią budynku są poza zakresem robót.

Ponadto Zamawiający informuje, że przedłuża termin składania ofert i wyznacza nowe terminy:

- **termin składania ofert: do 17.08.2018 r. do godz. 11:00**

- **termin otwarcia ofert: 17.08.2018 r. godz. 11:15.**

Miejsce składania i otwarcia ofert pozostaje bez zmian.

Wszystkie dokumenty składane w procedurze muszą być wystawione z uwzględnieniem nowego terminu składania ofert.

Wniesione wadium musi obejmować cały okres związania ofertą z uwzględnieniem nowego terminu składania ofert.

Z upoważnienia Dyrektora
Izby Administracji Skarbowej
we Wrocławiu
Justyna Giżewska
Z-ca Dyrektora

